

5.3.2.20. SB-Control

SB-Control steht für Squeezebox™-Control. Dieser Job ist die Weiterentwicklung der xPL-Schnittstelle im **eibPort**. Mit Ihm ist es möglich die Steuerung des SqueezeCenters™ und der dazugehörigen Squeezebox™-Geräte schnell und einfach einzurichten. Darüber hinaus ist er nicht nur Sender sondern empfängt auch xPL Telegramme und kann diese in den EIB/KNX umsetzen.

SB-Control ist ein Job zum Fernbedienen von Logitech Squeezebox™ Geräten und der zentralen Musikserver Software SqueezeCenter™. Die Bedienung erfolgt über EIB/KNX-Taster, Raumbediengeräte, EIB - Panels oder die **eibPort** Visualisierung. Mit SB-Control ist es möglich über EIB/KNX-Bediengeräte eine Squeezebox™ ein- oder auszuschalten, stumm zu schalten lauter oder leiser zu steuern, in den Titeln der Playlisten zu navigieren oder Playlisten auszuwählen. Titel von Musikstücken, Playlisten, Statusinformationen wie Lautstärke oder Stummschaltung können dabei z.B. über das Textdisplay eines EIB/KNX-Tastsensors oder über Anzeigeelemente in einem Touch Panel oder über die **eibPort** Visualisierung zur Anzeige gebracht werden.

Voraussetzungen für die Bedienung von Squeezebox™- Geräten über den eibPort:

- ein funktionierendes SqueezeCenter™ auf einem PC oder einer Netzwerkfestplatte (NAS)
- ein installiertes und laufendes ExPL – Plugin unter dem SqueezeCenter™
- ein laufender xPL Hub auf dem SqueezeCenter™ PC oder der Netzwerkplatte (NAS)
- Eine oder mehrere mit dem SqueezeCenter™ verbundene Squeezebox™ Geräte mit differenzierten Instanznamen (z.B.: Raumbezeichnungen)
- Eine eingetragene Gateway Adresse unter den Netzwerkeinstellungen im eibPort (ConfigTool). Ist kein Gateway vorhanden, muss eine unbenutzte Dummyadresse eingetragen werden, z.B. 192.168.1.254)
- Zusammengestellte Playlisten im SqueezeCenter™

Hinweise:

Vor Einrichtung des Jobs SB-Control die Dokumentation der SqueezeCenter™ Software und der Squeezebox™Geräte lesen.

Beim SqueezeCenter muss die xPL Einstellung aktiviert sein. Öffnen Sie hierzu den Web-Browser, unter <http://localhost:9000/> erreichen Sie das SqueezeCenter™. Die xPL Einstellungen finden Sie unter [Server Einstellungen>Netzwerk](#)

Für diese Funktion muss auf dem Server als auch auf allen weiteren beteiligten PCs der Dienst xPL-Hub installiert sein. Siehe auch Anhang 9 xPLVoraussetzungen.

Der Dienst xPL-Hub muss vor dem SqueezeCenter™ gestartet werden.

Vor der wietern Inbetriebnahme der Squeezebox™ Steuerung sollte mindestens eine Playlist im SqueezeCenter™ angelegt werden.

Installieren des ExPL Plugins:

- ExPL Plugin auf www.bab-tec.de im Downloadbereich herunterladen, oder von der bab-tec CD entnehmen.
- ExPL Verzeichnisse in den SqueezeCenter™ - Ordner Plugins kopieren.
- SqueezeCenter™ neu starten (Rechner neu starten) und im SqueezeCenter™ unter Einstellungen – Plugins überprüfen, ob das ExPL Plugin gestartet ist.

xPL Hub installieren

SqueezeCenter™ läuft auf einem Windows Rechner

Freeware Hub z.B. von www.xplmonkey.com herunterladen und als Windows Service installieren.

Weitere Hubs für andere Systeme (z.B. Linux bei einer Netzwerkfestplatte (NAS)) gibt es unter http://wiki.xplproject.org.uk/index.php/Core_Software.

Um eine Squeezebox™ über diesen Job kontrollieren zu können gehen Sie bitte wie folgt vor:
Öffnen Sie einen neuen SB-Control Job:

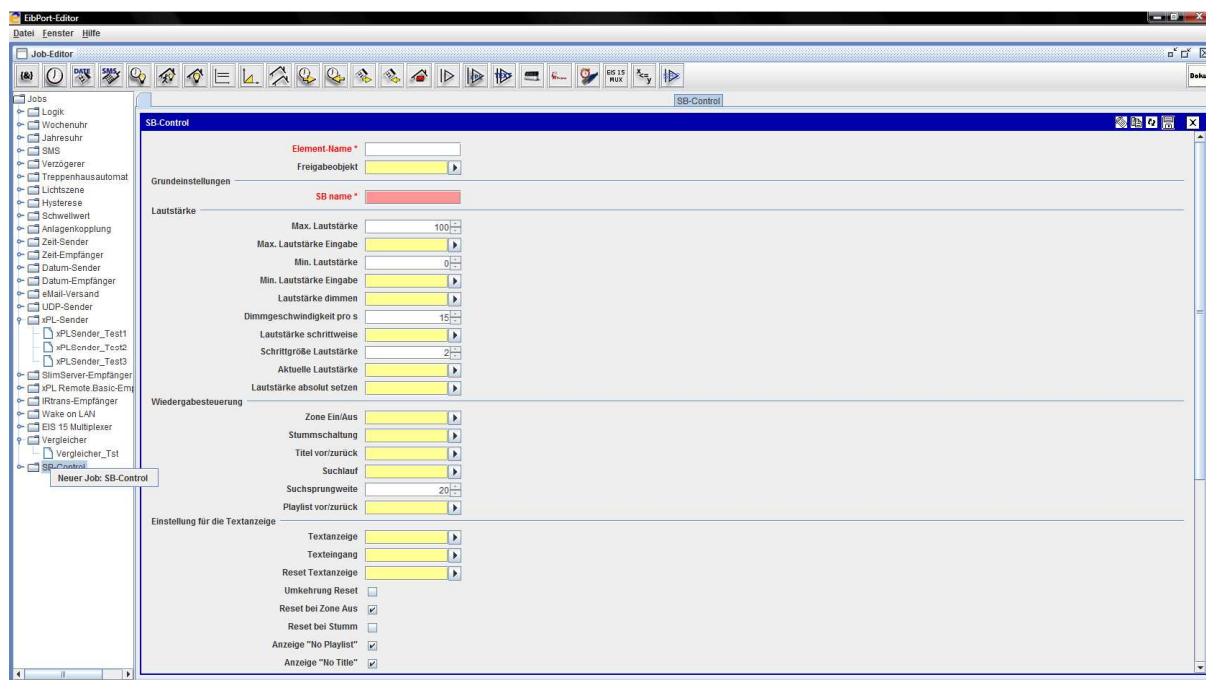


Abbildung 18: JobEditor - SB-Control

In diesem Dienst gibt es zwei Felder die zwingend ausgefüllt werden müssen: „Element Name“ und „SB-Name“. Tragen Sie diese ein und ergänzen die folgenden Felder je nach Anforderung:

Elemente Name

Bitte tragen Sie hier einen beliebigen Namen ein, der den Job eindeutig identifizierbar macht.

Freigabeobjekt

Wenn Sie den Job über eine Freigabe steuern möchten, wird hier die entsprechende Gruppenadresse eingetragen.

Grundeinstellungen

SB name

Hier muss der Name der Squeezebox™ eingetragen werden die Sie steuern möchten. Um den Namen der zu steuernden Squeezebox™ heraus zu finden, verbinden Sie sich bitte mit der Software SqueezeCenter™. In der „Player Auswahl“ (rechts oben) finden Sie alle Squeezebox™ Geräte die mit SqueezeCenter verbunden sind. Der Name kann so übernommen werden wie er dort steht, mit folgenden Einschränkungen:

Satzzeichen, Sonderzeichen, Lerrzeichen werden im SB-Control Job nicht berücksichtigt.

Beispiel:

Name im SqueezeCenter™: Squeeze-box 3

Name für SB-Control: Squeezebox3

Groß- und Kleinschreibung muss nicht beachtet werden. Den Namen einer Squeezebox™ können Sie im SqueezeCenter™ unter Einstellungen>Player verändern.

Lautstärke

Max. Lautstärke

Hier wird die maximale Lautstärke festgelegt die der Benutzer wählen kann. 0-100%. Standardeinstellung ist 100%.

Max. Lautstärke Eingang

Bietet die Option eine dynamische Lautstärkenregelung zu erstellen. Unterschreitet der gesendete Wert den eigentlichen „Max. Lautstärke“ Wert, so gilt dieser Wert. Überschreitet er ihn, gilt weiterhin der statische „Max. Lautstärke“ Wert. Dieser Wert muss als **EIS 6** gesendet werden (0-100%).

Anwendungsbeispiel: Nach 22Uhr wird Max. Lautstärke durch ein Telegramm von 100% auf 70 % reduziert.

Min. Lautstärke

Hier wird die minimale Lautstärke zwischen 0 und 100% festgelegt die der Benutzer wählen kann. 0-100%. Standardeinstellung hier ist 0%.

Min. Lautstärke Eingang

Bietet die Option eine dynamische Lautstärkenregelung zu erstellen. Überschreitet der gesendete Wert den eigentlichen „Min. Lautstärke“ Wert, so gilt dieser Wert. Unterschreitet er ihn, gilt weiterhin der statische „Min. Lautstärke“ Wert. Dieser Wert muss als **EIS 6** gesendet werden (0-100%).

Anwendungsbeispiel: Per Telegramm kann verhindert werden, dass die minimal Lautstärke nicht unter 30% gesenkt werden kann.

Lautstärke dimmen

Über dieses Objekt kann die Lautstärke jeweils in den minimalen und maximalen Grenzen verstellt werden, **EIS 2** (dimmen). Die Verstell - Geschwindigkeit kann dabei voreingestellt werden.

Dimmgeschwindigkeit pro s

Geben Sie die Geschwindigkeit des Dimmens in Sekunden an. Je höher der Wert, um so schneller ist die Verstellung (immer bezogen auf die Lautstärkenskala des Endgeräts).

Lautstärke schrittweise

Über diese Objekt wird die Lautstärke in den minimalen und maximalen Grenzen entsprechend der Schrittgröße herauf- bzw. herabgesetzt, (**EIS 1**: 0=leiser; 1=lauter).

Schrittgröße Lautstärke

Bestimmen Sie die Schrittgröße für „Lautstärke schrittweise“ (immer bezogen auf die Lautstärkenskala des Endgeräts).

Aktuelle Lautstärke

Über diese Gruppenadresse wird die aktuell gewählte Lautstärke als, **EIS 6** Wert (0-100%) gesendet.

Lautstärke absolut setzen

Mit dieser Gruppenadresse ist es möglich eine absolute Lautstärke zu setzen. Diese wird nur dann übernommen wenn Sie auch durch die "Min. Lautstärke" und "Max. Lautstärke" erlaubt ist. **EIS 6** Wert (0-100%).

Wiedergabesteuerung

Zone Ein/Aus

Mit diesem Objekt schalten Sie eine Musikzone ein oder aus. Mit einer „Zone“ ist in diesem Fall die Squeezebox™ gemeint die mit diesem Job gesteuert wird. (**EIS 1**: 0=AUS; 1=EIN)

Stummschaltung

Tragen Sie hier die Gruppenadressen des Stummschaltungsobjektes (Mute) ein. Stummschaltung bewirkt dass das Musikstück angehalten wird, und bei Mute AUS wieder weiterläuft (**EIS 1**: 0=MUTE AUS; 1=MUTE AN).

Titel vor/zurück

Tragen Sie hier die Gruppenadressen für das Titel vor/zurück Objekt ein. (**EIS 1**: 0=ZURÜCK; 1=VOR).

Suchlauf

Tragen Sie hier die Gruppenadressen für das Objekt der Suchlaufsteuerung ein. Eine Suchlaufsteuerung funktioniert wie Vor- und Zurückspulen. (**EIS 2** Wert, Dimmen).

Suchsprungweite

Legen Sie hier fest um wieviel Einheiten bei der Suche 'gesprungen' wird. Die Einheit ist abhängig vom Endgerät. Ist die Suchsprungweite hoch eingestellt, „spult“ das Gerät schneller, als wenn der Wert niedrig ist.

Playlist vor/zurück

Tragen Sie hier die Gruppenadressen für die Playlist - Steuerung ein. Dieses Objekt veranlasst, dass die nächste bzw. vorherige Liste direkt gestartet wird. (**EIS 1** Wert: 0=ZURÜCK; 1=VOR).

Einstellung für die Textanzeige

Textanzeige

Tragen Sie hier die Gruppenadresse zur Übertragung der Squeezebox™ - Statusinformationen auf ein einzeliges Display ein (**EIS 15** Wert).

Verwendungszweck: Sie möchte im Display eines Tastsensors Titel, Album oder Interpret sowie andere Informationen angezeigt bekommen.

Texteingang

Tragen Sie hier die Gruppenadresse ein um die Statusinformationen der Squeezebox™ für einen Moment überschreiben zu können. Ist das Objekt "Textanzeige" belegt, sollte von anderen EIB Teilnehmern nicht mehr direkt an die Textanzeige gesendet werden -der "Texteingang" muss dann genutzt werden. (**EIS 15** Wert).

Textanzeige zurücksetzen

Durch diese Objekt wird die Textanzeige wieder in den Normalzustand gesetzt (**EIS 1**: 0=KEINE FUNKTION; 1=ZURÜCKSETZEN).

Zurücksetzen umkehren

Ist diese Option gewählt ist der **EIS 1** Wert des "Textanzeige Zurücksetzen" Objektes umgedreht, also (0=ZURÜCKSETZEN; 1=KEINE FUNKTION).

Zurücksetzen bei Zone Aus

Mit dieser Option ist es möglich die Textanzeige beim Ausschalten der Squeezebox™ über den „Zone Aus“ Befehl zurückzusetzen.

Zurücksetzen bei Stumm

Mit dieser Option wird die Textanzeige beim Einschalten der Mutefunktion ‚resettet‘.

Anzeige "No Playlist"

Ist diese Option aktiviert, wird "No Playlist" im Textfeld angezeigt, falls keine Playlistinformation gefunden wurde!

Anzeige "No Title"

Ist diese Option aktiviert, wird "No title" im Textfeld angezeigt, falls keine Titel abgespielt wird, oder keine Titelinformation zur Verfügung steht!

Zeit Playliste sichtb.

Hier geben Sie die Zeit (in Sekunden) an, nach der die Textanzeige vom ausgewählten Playlistennamen auf die Standardanzeige zurückspringt. Das ist in der Regel der Titel des gerade gespielten Musikstücks. (Alle anderen Textanzeigen, auf die keine der anderen Timeout-Regeln zutreffen fallen auch unter diesen Parameter).

Zeit Stumm, An/Aus

Zeit nach der die Textanzeige nach Senden des Ein/Aus-Befehls oder des Mute Signals auf die Standardanzeige zurückspringt (in Sekunden).

Zeit Lautstärke

Gibt an wie lange die eingestellte Lautstärke im Display angezeigt wird, bevor wieder zur Standardanzeige gewechselt wird (in Sekunden).

Zusätzliche Textanzeigen

Aktuelle Playliste

Über diese Gruppenadresse wird der aktuelle Playlistname ausgegeben (**EIS 15** Wert).

PL Auswahl Zeile 1,2,3,4

Gruppenadresse zur Textausgabe der ersten/zweiten/dritten/vierten Position in der Playlistenauswahl. Die Position der Playlisten verändert man durch den Befehl „PL-Blättern vor/zur.“ Erst dann **EIS 15** Wert für jede Position.

Es können auch weniger als vier Zeilen verwendet werden.

Aktueller Titel

Über diese Gruppenadresse wird der aktuelle Titel als Textausgabe auf den Bus gesendet, **EIS 15** Wert. Information kann nur dann zur Verfügung gestellt werden, wenn das SqueezeCenter™ in den Musikdaten finden kann

Aktuelles Album

Mit dieser Gruppenadresse wird der aktuelle Albumtitel ausgegeben. (**EIS 15** Wert). Information kann nur dann zur Verfügung gestellt werden, wenn das SqueezeCenter™ in den Musikdaten finden kann

Aktueller Künstler

Gruppenadresse zur Textausgabe des aktuellen Künstlers. (**EIS 15** Wert). Information kann nur dann zur Verfügung gestellt werden, wenn das SqueezeCenter™ in den Musikdaten finden kann

Playlisten Auswahl

PL Blättern vor/zur.

Die Playlisten in der „PL-Auswahl“ werden durch diesen Befehl geblättert. Die Playlisten verschieben sich sichtbar in der PL Auswahl Zeilen 1-4. Durch ein Telegramm wird jeweils um eine ganze Seite verschoben“. (**EIS 1**: 0=ZURÜCK, 1=VOR,)

PL Auswahl

Über dieses Objekt kann eine Liste aus der Playlistenauswahl gezielt angewählt werden (Werte 0 bis 3 für die Auswahl der Zeilen 1-4; **EIS 14** Wert).

Kommando Einstellungen**Kommando eing.**

Über dieses Objekt können direkt Kontrollbefehle über EIB an das SqueezeCenter™ gesendet werden. Möglich sind dabei folgende Befehle (1Byte, **EIS 14**):

EIS 14 Wert	Funktion
1	Synchronisiert die aktuelle Lautstärke
2	Playlisten aktualisieren. Wenn die Playlisten im SqueezeCenter verändert wurden, kann mit diesem Befehl die Ände Nächste Playlisterung im IP-Control übernommen werden.
21	Nächste Playliste
22	Vorherige Playliste
23	Nächster Titel
24	Vorheriger Titel
25	Lautstärke mit Dimmggeschwindigkeit reduzieren, stopp mit 27
26	Lautstärke mit Dimmggeschwindigkeit erhöhen, stopp mit 27
27	Lautstärkenänderung stoppen
28	Lautstärke einen Schritt reduzieren
29	Lautstärke einen Schritt erhöhen
30	Zone aus
31	Zone an
32	Play (Mute Aus)
33	Pause (Mute On)
34	Displayinhalt erneut senden
35	Vorlauf starten bis stopp mit 37
36	Rücklauf starten bis stopp mit 37
37	Vor-/Rücklauf stoppen
38	(B.IQ) Anzeige zurücksetzen

39	Vorlauf um einen Schritt
40	Rücklauf um einen Schritt
61	Zeigt die aktuelle Versionsnummer des SB-Control Jobs an.
62	Anzeige des aktuellen Titels
63	Anzeige der aktuellen Playliste
64	Anzeige der aktuellen Lautstärke
65	Anzeige des Schaltzustandes der Zone
66	Anzeige des Play/Pause-Zustandes
67	Anzeige Infos: SB-Control Version, ExPL-Plugin Version, Aktuelle Quelle Playlist, Aktuelle Lautstärke, Minimale Lautstärke, Maximale Lautstärke, Zonenstatus, Mutezustand